

PRUP Regionale ontsluiting Geel bis te Geel Procesnota 04

Colofon



Opdrachtgever:

Provincie Antwerpen
Dienst Ruimtelijke Planning
Dienst Mobiliteit
Koningin Elisabethlei 22, 2018 Antwerpen
tel.: 03 240 66 23
ruimte@provincieantwerpen.be



Opdrachthouder:

Arcadis nv
Corda 1 - Kempische Steenweg 311/2.07
3500 Hasselt
tel.: +32 2 505 75 00

Versiebeheer

Nummer	Datum	Versie
P01	21/06/2018	Kennisname deputatie (informatieve nota start planproces)
P02	18/07/2019	Kennisname deputatie (fase startnota)
P03	29/04/2021	Kennisname deputatie (fase scopingnota)
P04	24/11/2022	Kennisname deputatie (fase voorontwerp)

Inhoud

1	Inleiding	4
2	Planningsproces voor ruimtelijke uitvoeringsplannen	5
2.1	PROCEDURESTAPPEN GEÏNTEGREERD PLANNINGSPROCES PRUP	5
2.1.1	PROCESNOTA	5
2.1.2	STARTNOTA	5
2.1.3	SCOPINGNOTA	6
2.1.4	VOORONTWERP-PRUP EN ONTWERP PLAN-MER	6
2.1.5	ONTWERP-PRUP EN ONTWERP PLAN-MER	7
2.1.6	DEFINITIEF PRUP EN PLAN-MER	7
2.2	SCHEMATISCH OVERZICHT	7
3	Actoren, overlegstructuren en adviesinstanties	9
3.1	ACTOREN	9
3.1.1	BESTUREN	9
3.1.2	ADVIESINSTANTIES	9
3.1.3	MIDDENVELDORGANISATIES	9
3.1.4	BEVOLKING	9
3.2	OVERLEGSTRUCTUREN	9
3.2.1	DEPUTATIE	9
3.2.2	PROVINCIERAAD	10
3.2.3	PLANTEAM	10
3.2.4	STUURGROEP	11
3.2.5	PROJECTGROEP	11
3.2.6	KLANKBORDGROEP	11
3.2.7	DAGELIJKS BESTUUR	12
3.2.8	WERKGROEPEN	12
3.3	ADVIESINSTANTIES	12
4	Procesverloop	13
5	Participatie, inspraak en advisering	14
1.1.	PARTICIPATIE VOORAFGAAND AAN DE OPMAAK VAN DE STARTNOTA	14
5.1.1	KLANKBORDGROEP (8 JUNI 2018)	14
5.1.2	ONLINE ENQUÊTE (JULI – SEPTEMBER 2018)	14
5.1.3	DIALOOGMARKT (20 EN 22 NOVEMBER 2018)	14
5.1.4	KLANKBORDGROEP (13 SEPTEMBER 2019)	14
5.2	PUBLIEKE RAADPLEGING EN ADVIESVRAAG STARTNOTA (NAJAAR 2019)	14
5.2.1	BEVOLKING	14
5.2.2	ADVIESINSTANTIES	15
5.3	SCOPINGNOTA	16
5.4	ADVIESVRAAG VOORONTWERP-PRUP EN PLENAIRE VERGADERING	16
5.5	VERVOLGSTAPPEN PLANPROCES NA PLENAIRE VERGADERING	17
5.5.1	VOORLOPIGE VASTSTELLING ONTWERP-PRUP	17
5.5.2	OPENBAAR ONDERZOEK ONTWERP-PRUP EN ONTWERP-PLAN-MER	17
5.5.3	DEFINITIEVE VASTSTELLING DEFINITIEF PRUP	17
6	Lijst van afkortingen	18

1 Inleiding

Voorliggend document is de **vierde versie** van de **procesnota** voor de opmaak van het **provinciaal ruimtelijk uitvoeringsplan (PRUP) 'Regionale ontsluiting Geel bis'** te Geel.

In het kader van de afbakening van het kleinstedelijk gebied Geel werd in het verleden (2011) reeds een PRUP 'Regionale Ontsluiting' te Geel opgemaakt. Dit PRUP werd op 16 mei 2014 vernietigd door de Raad van State.

Op 29 juni 2016 besliste de deputatie om voor de regionale ontsluiting van Geel een nieuw PRUP-proces op te starten. Tezelfdertijd besliste de deputatie een PRUP op te maken voor een verbinding tussen de N18 (Mol-Retie) en de N118 (Geel-Retie): PRUP 'Wegverbinding N18- N118'. Beide planningsprocessen werden gelijktijdig opgestart en zullen parallel naast elkaar lopen.

Meer concrete informatie over het planningsproces voor het PRUP Regionale Ontsluiting Geel bis (zoals bv. de aanleiding RUP, de plandoelstelling, ...) is terug te vinden in onder andere de scopingnota en de toelichtingsnota.

2 Planningsproces voor ruimtelijke uitvoeringsplannen

2.1 Procedurestappen geïntegreerd planningsproces PRUP

De opmaak van dit PRUP en plan-MER gebeuren geïntegreerd en op hetzelfde moment.

Met het integratiedecreet van 1 juli 2016¹ besliste de Vlaamse Regering om het traject van een planmilieueffectrapport (plan-MER) en diverse andere effectbeoordelingen te integreren in het planningsproces van een ruimtelijk uitvoeringsplan (RUP). Met een uitvoeringsbesluit van 17 februari 2017² laat de Vlaamse regering die maatregel ingaan op 1 mei 2017.

De volledige procedure verloopt in vijf fasen die resulteren in de volgende documenten:

1. Startnota
2. Scopingnota
3. Voorontwerp PRUP met ontwerp plan-MER
4. Ontwerp PRUP met ontwerp plan-MER
5. Definitief PRUP met plan-MER


Het planningsproces wordt tijdens de volledige looptijd beschreven en geactualiseerd in een informatieve procesnota, waarvan voorliggend document de 4^e versie is.

De verschillende stappen van de procedure voor het doorlopen van een geïntegreerd planningsproces voor de opmaak en goedkeuring van een PRUP worden hieronder opgesomd. Schematisch is dit terug te vinden in hoofdstuk 2.2.

2.1.1 PROCESNOTA

De **procesnota** is een informatief en evolutief document dat gedurende het hele planningsproces geactualiseerd wordt.

De procesnota is een nota die het volledige planningsproces in hoofdlijnen omschrijft, zowel hoe het proces wordt gepland, als hoe het effectief is uitgevoerd. Het rapport omvat onder meer: de verschillende (te) doorlopen processtappen; de lijst van de betrokken actoren, (advies)instanties, andere stakeholders, (formele) deskundigen; de wijze van communicatie en van participatie; het verwachte besluitvormingsproces voor het voorziene plan. De procesnota blijft 'open' en kan in de loop van het planningsproces aangevuld worden met gewijzigde of nieuwe processtappen, stakeholders, tussentijdse beslissingen, participatiemomenten, ... De procesnota fungeert m.a.w. als een soort van verslaggeving van het planningsproces.

De meest recente versie van de procesnota is voor het publiek steeds raadpleegbaar op de website: www.provincieantwerpen.be  PRUP Regionale ontsluiting Geel bis. Eerdere versies zijn hier ook steeds te raadplegen.

2.1.2 STARTNOTA

De **startnota** bevat in functie van de opmaak van het PRUP volgende gegevens:

- Een beschrijving en verduidelijking van de doelstellingen van het PRUP;

¹ Decreet van 1 juli 2016 tot wijziging van de regelgeving voor ruimtelijke uitvoeringsplannen teneinde de planmilieueffectrapportage en andere effectbeoordelingen in het planningsproces voor ruimtelijke uitvoeringsplannen te integreren door wijziging van diverse decreten (BS 19/08/2016)

² Besluit van de Vlaamse Regering van 17 februari 2017 betreffende het geïntegreerde planningsproces voor ruimtelijke uitvoeringsplannen, planmilieueffectrapportage, ruimtelijke veiligheidsrapportage en andere effectbeoordelingen (BS 28/03/2017)

- Een afbakening van de gebieden waarop het PRUP betrekking heeft;
- Een beknopte beschrijving van de alternatieven die voor (delen van) het plan worden overwogen. De voor- en nadelen worden daarin beknopt beschreven;
- De relatie met het Ruimtelijk Structuurplan Vlaanderen, het Ruimtelijk Structuurplan Provincie Antwerpen en andere relevante beleidsplannen.

De startnota bevat volgende MER-gerelateerde onderdelen:


- Een beknopte beschrijving van de alternatieven die voor (delen van) het plan worden overwogen. De voor- en nadelen worden beknopt beschreven;
- Een beschrijving van de reikwijdte en het detailleringsniveau van het op te maken plan-MER;
- Een beschrijving van de te onderzoeken effecten en van de inhoudelijke aanpak van de effectbeoordelingen, met inbegrip van de methodologie;
- Relevante gegevens uit vorige effectbeoordelingen of -rapporten;
- De impact of het effect dat het planningsproces kan hebben op mens of milieu in een ander gewest, land of op gebieden die onder de federale bevoegdheid vallen.

Over de startnota wordt een **publieke raadpleging** georganiseerd. De startnota wordt voorgelegd aan de bevolking, de betrokken gemeenten en aan de adviesinstanties. Zij kunnen een inbreng doen met betrekking tot elk van deze onderdelen.

2.1.3 SCOPINGNOTA

Op basis van de inspraakreacties en adviezen wordt een **scopingnota** opgemaakt. De scopingnota bevat dezelfde onderdelen als de startnota, maar wordt verder uitgewerkt en bouwt voort op de uitgebrachte adviezen en inspraakreacties naar aanleiding van de publieke raadpleging van de startnota. Door de opname van een lid van de dienst MER in het planteam, wordt de kwaliteit van de inhoudsafbakening van het plan-MER verzekerd. De scopingnota bevat aldus de beslissing over:

- De reikwijdte, het detailleringsniveau en de inhoudelijke aanpak van het plan-MER, met inbegrip van de methodologie;
- De eventuele bijzondere richtlijnen voor het opstellen van het plan-MER;
- De goedkeuring van de voorgestelde opstellers van het plan-MER.

De scopingnota kan tijdens het verdere planningsproces aangevuld worden en is pas definitief voor de voorlopige vaststelling van het plan. De scopingnota wordt openbaar gemaakt en is raadpleegbaar op de website van de provincie Antwerpen via volgende link: www.provincieantwerpen.be  PRUP Regionale ontsluiting Geel bis.

2.1.4 VOORONTWERP-PRUP EN ONTWERP PLAN-MER

Na de opmaak en het openbaar maken van de scopingnota vervolgt het planteam het geïntegreerd planningsproces. Hierbij wordt het plan verder uitgewerkt samen met de effectenbeoordelingen en eventuele andere onderzoeken die relevant worden geacht. Alternatieven worden onderzocht naar hun ruimtelijke en andere effecten en naar de doelstellingen van het plan.

Het **voorontwerp-PRUP** wordt opgemaakt op basis van deze tot stand gekomen informatie. Samen met het voorontwerp-PRUP wordt ook een **ontwerp van plan-MER** uitgewerkt.

Het voorontwerp-PRUP met inbegrip van een ontwerp van plan-MER worden voor advies overgemaakt aan het Vlaams Departement Omgeving, de betrokken gemeenten en de vereiste adviserende instanties. Voor het voorgenomen PRUP kan een **plenaire vergadering** worden voorzien. Het voorontwerp-PRUP maakt nog niet het voorwerp uit van een raadpleging van de bevolking, dit gebeurt pas na de voorlopige vaststelling van het ontwerp-PRUP. Een voorontwerp-PRUP bevat wel reeds alle onderdelen die het uiteindelijke PRUP moet bevatten conform de voorgeschreven wettelijke bepalingen.

2.1.5 ONTWERP-PRUP EN ONTWERP PLAN-MER

Op basis van de ontvangen adviezen, en eventuele bespreking in plenaire vergadering, wordt het **ontwerp-PRUP** opgemaakt met oog op voorlopige vaststelling.

Het ontwerp-PRUP wordt voorlopig vastgesteld door de provincieraad en wordt met inbegrip van het ontwerp van plan-MER onderworpen aan een **openbaar onderzoek** in elke gemeente waarop het PRUP of de effectbeoordeling geheel of gedeeltelijk betrekking heeft. Ook wordt het Vlaams Departement Omgeving opnieuw om advies gevraagd.

De Provinciale Commissie voor Ruimtelijke Ordening (PROCORO) bundelt en coördineert alle adviezen, opmerkingen en bezwaren en brengt op basis hiervan een gemotiveerd advies uit aan de provincieraad.

2.1.6 DEFINITIEF PRUP EN PLAN-MER

Het ontwerp-PRUP en ontwerp-plan-MER worden voor zover nodig aangepast op basis van het advies van de PROCORO, waarin de behandeling van adviezen, opmerkingen en bezwaren uitgebracht tijdens het openbaar onderzoek zitten vervat.

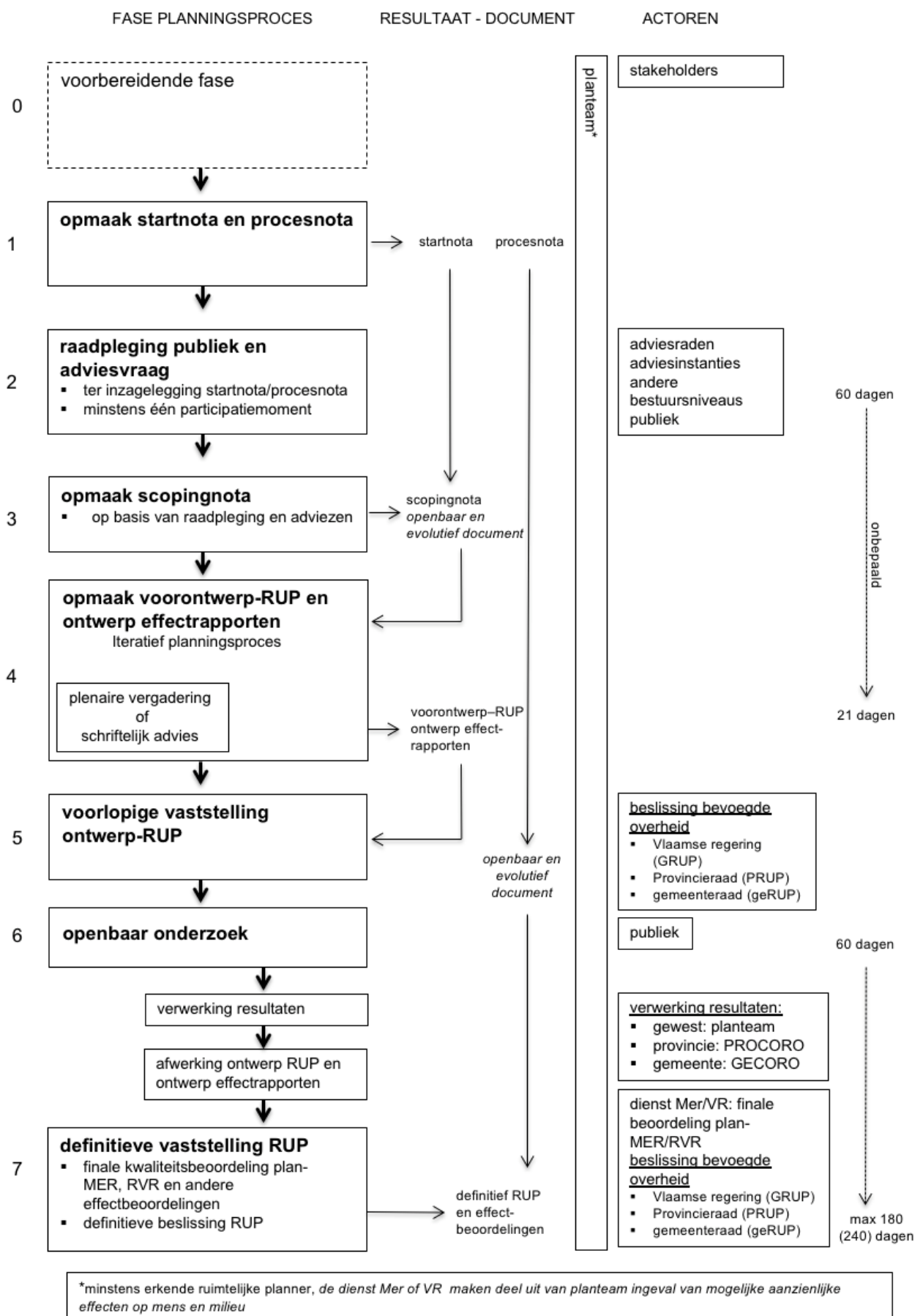
Het Team MER beoordeelt finaal de kwaliteit van het definitieve plan-MER en toetst dit aan de inhoud van de scopingnota en de decretale inhoudelijke vereisten. Daarbij wordt rekening gehouden met de tijdens het openbaar onderzoek geformuleerde adviezen, opmerkingen en bezwaren.

Finaal wordt het **PRUP definitief vastgesteld** door de provincieraad.

De Vlaamse Overheid beschikt ten slotte nog over een schorsingstermijn van 45 dagen.

2.2 Schematisch overzicht

De verschillende stappen van de procedure voor het doorlopen van een geïntegreerd planningsproces voor de opmaak en goedkeuring van een PRUP worden hieronder schematisch weergegeven.



3 Actoren, overlegstructuren en adviesinstanties

Gezien de aard, context en complexiteit van de regionale ontsluiting van Geel en het voorgenomen planningsinitiatief zijn vele actoren betrokken. Hieronder volgt een overzicht van de actoren en belanghebbenden bij het voorgenomen planningsinitiatief.

3.1 Actoren

3.1.1 BESTUREN

- Deputatie en Provincieraad provincie Antwerpen
- College van burgemeester en schepenen van de betrokken gemeenten³:
 - Stad Geel

3.1.2 ADVIESINSTANTIES

Hier wordt in hoofdstukken 3.3. en 5.2.2. dieper op ingegaan.

3.1.3 MIDDENVELDORGANISATIES

Het maatschappelijk middenveld is het geheel van particuliere organisaties in de samenleving die verschillende groepen, meningen en belangen vertegenwoordigen. Zij vervullen een brugfunctie tussen individuele burgers en de overheid. De middenveldorganisaties worden o.a. via klankbordgroepen en adviesraden geconsulteerd.

3.1.4 BEVOLKING

De bevolking wordt geïnformeerd en geconsulteerd. Er wordt voorzien in inspraak en consultatie van het publiek. Het publiek wordt op regelmatige tijdstippen geïnformeerd via pers en communicatiemomenten (vb. infomarkt, nieuwsbrief), in het bijzonder tijdens de publieke raadpleging en het openbaar onderzoek.

3.2 Overlegstructuren

3.2.1 DEPUTATIE

De deputatie van de provincie Antwerpen is initiatiefnemer van het plan, voorziet de nodige (tussentijdse) besluitvorming, staat in voor de adviesbevraging en de raadpleging van de bevolking en bereidt de besluitvorming in de provincieraad voor.

³ artikel 1 van het BVR d.d. 17 februari 2017: een betrokken gemeente =

“De gemeente waarvan het grondgebied geheel of gedeeltelijk valt in de geografische reikwijdte van het voorgenomen ruimtelijk uitvoeringsplan of in de geografische reikwijdte van de mogelijk te verwachten effecten op mens en milieu van het voorgenomen ruimtelijk uitvoeringsplan, zoals opgenomen in de startnota, het voorontwerp of ontwerp van ruimtelijk uitvoeringsplan en, in voorkomend geval, in de ontwerpen van effectbeoordelingsrapporten.”

3.2.2 PROVINCIERAAD

De provincieraad stelt het ontwerp-PRUP voorlopig vast. Na het openbaar onderzoek en de verwerking van de opmerkingen, bezwaren en adviezen neemt de provincieraad een definitieve beslissing over het PRUP (definitieve vaststelling).

3.2.3 PLANTEAM

Het planteam is de motor binnen het geïntegreerde planningsproces voor het PRUP. Het planteam voert het geïntegreerde planningsproces, begeleidt de verschillende onderzoeken, integreert de tussentijdse resultaten in het planningsproces en zorgt voor een continue kwaliteitsbewaking. Concreet staat het planteam onder meer in voor:

- Realiseren van een geïntegreerd planningsproces met integratie van processen en inhoud. Dit betekent enerzijds een effectieve procedurele integratie en anderzijds een organisatorische aanpak dat geïntegreerd werken faciliteert.
- Realiseren van en garant staan voor de wisselwerking en integratie tussen drie deelprocessen, met name het planningsproces, de effectbeoordelingen (doorwerkingen) en het participatieproces (draagvlak) zodat deze in het geïntegreerde planningsproces continu met elkaar interfereren. Het planteam staat in voor het regisseren van deze onderlinge beïnvloeding.
- Garanderen dat met de resultaten van de effectbeoordelingen (onder andere plan-MER) rekening gehouden wordt.
- De opmaak, begeleiding en openbaar maken van specifieke documenten:
 - Procesnota (incl. evolutieve versies)
 - Startnota
 - Scopingnota (incl. evolutieve versies)
 - Ontwerp-PRUP en effectbeoordelingen
 - Definitief PRUP en effectbeoordelingen
- Coördinatie en sturing van raadplegingen en openbaar onderzoek:
 - Raadpleging over de startnota van adviesraden, publiek, adviesinstanties, gemeenten
 - Verwerking van resultaten raadpleging en adviezen in een scopingnota
 - Openbaar onderzoek van ontwerp-PRUP en ontwerp-effectbeoordelingen
- Coördinatie en organisatie van participatiemomenten (bijvoorbeeld publieke raadpleging) en opmaak verslag participatiemomenten.

De deputatie heeft op 12 april 2018 de samenstelling van het planteam voor het PRUP "Regionale Ontsluiting Geel" goedgekeurd:

- Dienst Mobiliteit van de provincie Antwerpen (Bart Baeten)
- Dienst Ruimtelijke Planning van de provincie Antwerpen (Hilde Pelgrims)
- Team MER (Peter Beusen)
- Erkend ruimtelijke planner (Lowie Steenwegen)
- Erkend MER-coördinator (Frank Van Daele)

De leden zijn niet nominatief aangewezen. Dit wil zeggen dat personen bij afwezigheid vervangen kunnen worden of dat bijkomende personen kunnen worden afgevaardigd als dit aangewezen is op basis van de noodwendigheden van het planningsproces. Zo werd in 2019 de samenstelling van het planteam gewijzigd. In casu werden er drie personen vervangen:

- Namens de dienst Mobiliteit van de provincie Antwerpen werd Bart Baeten vervangen door Jannes Vercammen;
- Piet Kiekens fungeert ter vervanging van Lowie Steenwegen als erkend ruimtelijk planner;
- Hanne Carlens vervangt Frank Van Daele als MER-coördinator.

In 2020 werd Piet Kiekens vervangen door Robin Prickaerts als erkend ruimtelijk planner. Vanaf 1 januari 2021 vervangt Jannes Vercammen Hilde Pelgrims voor de Dienst Ruimtelijke Planning en vervangt Stefanie Mahieu Jannes Vercammen voor de Dienst Mobiliteit.

Het planteam komt op regelmatige basis samen in kader van de voortgang van het planningsproces en de procedurestappen.

3.2.4 STUURGROEP

De stuurgroep is een beslisorgaan met politieke vertegenwoordigers. Aangezien het PRUP 'Regionale ontsluiting Geel bis' en het PRUP 'Wegverbinding N18-N118' verband houden met elkaar worden beide PRUP's besproken op een gezamenlijke stuurgroep. Zo zijn alle gemeenten die betrokken zijn bij één of beide PRUP's steeds samen aanwezig. De gezamenlijke stuurgroep bestaat uit de (politiek) verantwoordelijken van:

- Provincie Antwerpen
- Stad Geel
- Gemeente Mol
- Gemeente Dessel
- Gemeente Retie
- IOK
- Departement Omgeving
- AWW
- Departement MOW
- VITO

3.2.5 PROJECTGROEP

Aangezien het PRUP 'Regionale ontsluiting Geel bis' en het PRUP 'Wegverbinding N18-N118' verband houden met elkaar worden beide PRUP's besproken op een gezamenlijke projectgroep. De projectgroep is een ambtelijk overlegorgaan van de partijen die betrokken zijn bij het planningsproces van het PRUP 'Regionale Ontsluiting Geel bis' en het planningsproces van het PRUP 'Wegverbinding N18-N118'. De gezamenlijke projectgroep bestaat uit de (ambtelijke) dossierbeheerders van:

- Provincie Antwerpen
- Stad Geel
- Gemeente Mol
- Gemeente Dessel
- Gemeente Retie
- IOK
- Departement Omgeving
- AWW
- Departement MOW
- VITO
- Team Mer

3.2.6 KLANKBORDGROEP

De klankbordgroep is een panel waarin vertegenwoordigers van het maatschappelijk middenveld zijn opgenomen. De concrete voorstellen worden getoetst aan de lokale kennis. In deze groep kan gepeild worden naar het maatschappelijk draagvlak van de concrete acties en voorstellen. Aangezien het 'PRUP Regionale Ontsluiting Geel bis' en het PRUP 'Wegverbinding N18-N118' verband houden met elkaar werd een gezamenlijke klankbordgroep voorzien.

Een eerste klankbordgroep werd samengeroepen in juni 2018 om feedback te krijgen over de inhoud van de online enquête. Volgende actoren werden uitgenodigd op deze eerste klankbordgroep:

- Provincie: leden provincieraad en leden PROCORO
- Stad Geel: leden gemeenteraad, leden GECORO, leden mobiliteitsraad en enkele zeer actieve actoren o.a. Ringland Geel en Fietsersbond
- Gemeente Mol: leden gemeenteraad, leden GECORO en leden GBC
- Gemeente Dessel: leden gemeenteraad, leden GECORO en leden GBC
- Gemeente Retie: leden gemeenteraad, leden GECORO en leden GBC

3.2.7 DAGELIJKS BESTUUR

De leden van het dagelijks bestuur zorgen voor de dagelijkse vooruitgang van het planningsproces. Momenteel bestaat het dagelijks bestuur uit de initiatiefnemers en het studiebureau. Het dagelijks bestuur kan ook bijkomende personen uitnodigen indien nodig.

3.2.8 WERKGROEPEN

Werkgroepen zijn informele vergaderingen van deskundigen die technische dossiers bespreken. De werkgroepen worden samengesteld wanneer nodig.


3.3 Adviesinstanties

De initiatiefnemer organiseert in samenwerking met het planteam en deskundigen op ad hoc basis een breed administratief overleg over de inhoud van specifieke onderzoeksrapporten. De reglementair voorziene adviesinstanties worden geconsulteerd op de decretaal voorziene momenten. Daarnaast wordt tijdens het planningsproces bilateraal overleg voorzien wanneer wenselijk of nuttig. Het besluit van de Vlaamse Regering van 17 februari 2017 lijst de verplicht aan te schrijven adviesinstanties op. De initiatiefnemende overheid kan altijd andere adviesinstanties (formeel) betrekken. Het is aan de adviesinstantie zelf om al dan niet in te gaan op deze adviesvraag.

Voor de lijst van adviesinstanties die in het kader van de adviesvraag betreffende de startnota om advies werden gevraagd verwijzen we graag naar 5.2.2.

4 Procesverloop

Het planningsproces voor het PRUP 'Regionale Ontsluiting Geel bis' verloopt conform het juridisch vastgelegd traject zoals toegelicht in hoofdstuk 2. Hieronder staat een overzicht van de reeds doorlopen stappen en een indicatief toekomstig tijdspad.

Fase	Streefdata	Stap
Fase 0	voorjaar 2018	Opmaak procesnota 1
	mei 2018	Stuurgroep 1
	juni 2018	Klankbordgroep 1
	juli-september 2018	Online bevraging
	november 2018	Dialoogmarkt
Fase 1	voorjaar 2019	Opmaak startnota + procesnota 2 Projectgroep 1 + 2 Stuurgroep 2
	juni 2019	Projectgroep 3 Stuurgroep 3
	Juli 2019	Deputatie: goedkeuring startnota + kennisgeving procesnota 2
	september 2019	Klankbordgroep 2
	najaar 2019	Publicatie startnota + procesnota 2 Adviesvraag en publieke raadpleging
Fase 2	2020 - voorjaar 2021	Opmaak scopingnota
	januari 2020	Projectgroep 4
	februari 2020	Stuurgroep 4
	januari 2021	Projectgroep 5
	maart 2021	Stuurgroep 5
	april 2021	Deputatie: kennisgeving scopingnota + procesnota 3 Publicatie scopingnota + procesnota 3
Fase 3	najaar 2021 - najaar 2022	Opmaak voorontwerp-PRUP en ontwerp-plan-MER
	december 2021	Stuurgroep 6
	januari 2022	Gecoro Geel
	april 2022	Stuurgroep 7
	juli 2022	Wergroep Geel, AWV
	september 2022	Projectgroep 6
	oktober 2022	Stuurgroep 8
	najaar 2022	Deputatie: goedkeuring voorontwerp-PRUP en ontwerp-plan-MER + kennisgeving procesnota 4
 winter 2022	Adviesvraag voorontwerp-PRUP en ontwerp-plan-MER Plenaire vergadering	
Fase 4	voorjaar 2023	Opmaak ontwerp-PRUP Provincieraad: voorlopige vaststelling ontwerp-PRUP en ontwerp-plan-MER
	zomer 2023	Openbaar onderzoek ontwerp-PRUP en ontwerp-plan-MER
Fase 5	winter 2023	Provincieraad: definitieve vaststelling PRUP

5 Participatie, inspraak en advisering

5.1 Participatie voorafgaand aan de opmaak van de startnota

Voorafgaand aan het opstellen van de startnota werden het publiek en de betrokken actoren bevroegd en geraadpleegd. Dit participatieproces werd georganiseerd om voldoende input te verwerven voor een volledige en gedragen opmaak van de startnota. Er werd gepeild naar de scenario's en de alternatieven, aandachtspunten en onderzoekselementen. Op deze manier konden ook nieuwe inzichten ten opzichte van het eerder gevoerde proces toegevoegd worden.

5.1.1 KLANKBORDGROEP (8 JUNI 2018)

Het ontwerp van communicatie- en participatieplan werd getoetst en besproken met de klankbordgroep. Belangrijke aandachtspunten waren de te bevragen thema's in de online bevraging, het betrekken van een zo breed mogelijk publiek en het bespreken van aanpak en output van de enquête bevraging.

5.1.2 ONLINE ENQUÊTE (JULI – SEPTEMBER 2018)

De online enquête was gericht op het bereiken en deelnemen van een breed publiek. De enquête werd bekend gemaakt via digitale media en communicatiekanalen van de provincie en van de stad Geel en de gemeenten Mol, Dessel en Retie. De enquête was gericht op informeren en participeren.

5.1.3 DIALOOGMARKT (20 EN 22 NOVEMBER 2018)

Op de dialoogmarkten werden de resultaten van de online bevraging gepresenteerd en besproken. Er werden 2 dialoogmarkten georganiseerd. Een eerste op 20 november 2018 in Geel en een tweede op 22 november 2018 in Mol. De dialoogmarkten waren gericht op het verzamelen van input die als basis diende voor de opmaak van de startnota.

De dialoogmarkten werden aangekondigd via de communicatiekanalen van de betrokken gemeenten (o.a. website, sociale media, nieuwsbrief, ...) en van de provincie Antwerpen (website, persbericht, sociale media, ...). Het rapport van deze dialoogmarkten is terug te vinden op de website van de provincie Antwerpen (www.provincieantwerpen.be ↗ PRUP Regionale Ontsluiting Geel bis).

5.1.4 KLANKBORDGROEP (13 SEPTEMBER 2019)

De principes van de startnota worden gepresenteerd aan en besproken met de klankbordgroep. Er wordt ingezoomd op de verzameling van alternatieven en de gehanteerde trechtering. Ook leggen we de posters voor die zullen worden gebruikt voor de publieke raadpleging.

5.2 Publieke raadpleging en adviesvraag startnota (najaar 2019)

5.2.1 BEVOLKING

De startnota werd aan de bevolking voorgelegd - met de mogelijkheid hierop suggesties of adviezen te formuleren - tijdens:

- Een publieke raadpleging gedurende een periode van 60 dagen, van vrijdag 4 oktober 2019 tot en met maandag 2 december 2019
- Een infomoment in elke betrokken gemeente:

- Geel: het infomoment vindt plaats op donderdag 10 oktober 2019 in CC De Werft (Werft 32 te Geel), doorlopend toegankelijk van 19u tot 21u.

Het planteam maakt een verslag van het infomoment. Het verslag wordt nadien ter beschikking gesteld op de website van de provincie Antwerpen (www.provincieantwerpen.be ⚡ PRUP Regionale Ontsluiting Geel bis).

De aankondiging van de raadpleging van de startnota gebeurde op de volgende wijze:

- Aanplakking van gele affiches in de stad Geel
- Bericht in het Belgisch Staatsblad
- Bericht in ten minste drie dagbladen die in de provincie Antwerpen worden verspreid
- Bericht op de website van de provincie Antwerpen

De startnota (en de procesnota) kon gedurende de 60 dagen van publieke raadpleging digitaal en analoog geraadpleegd worden.

- Digitaal:
 - o Website van de bevoegde overheid provincie Antwerpen: www.provincieantwerpen.be ⚡ PRUP Regionale Ontsluiting Geel bis
- Analoog:
 - o Provincie Antwerpen: Dienst Ruimtelijke Planning, Provinciehuis, Koningin Elisabethlei 22, 2018 Antwerpen
 - o Stad Geel: Werft 20, 2440 Geel

Elke reactie werd bekeken en besproken binnen het planteam. Op basis van alle reacties heeft het planteam bepaald en gemotiveerd welke ruimtelijke aspecten en effectbeoordelingen in de scopingnota verder onderzocht moeten worden. Er worden geen persoonlijke antwoorden gestuurd naar de indieners van een reactie.

5.2.2 ADVIESINSTANTIES

Volgens het Besluit van de Vlaamse regering van 17/02/2017⁴ werden volgende instanties verplicht om advies gevraagd over de startnota:

- Departement Omgeving
- Departement Mobiliteit en Openbare Werken
- Agentschap Wegen en Verkeer
- Departement Landbouw en Visserij
- Agentschap voor Natuur en Bos
- Vlaamse Milieumaatschappij
- Agentschap Innoveren en Ondernemen
- Dienst Integraal Waterbeleid (Provincie Antwerpen)
- De Nationale Maatschappij der Belgische Spoorwegen
- Infrabel
- Agentschap Onroerend Erfgoed
- Vlaamse Landmaatschappij
- De Vlaamse Waterweg nv

⁴ Besluit van de Vlaamse Regering van 17/02/2017 betreffende het geïntegreerde planningsproces voor ruimtelijke uitvoeringsplannen, planmilieueffectrapportage, ruimtelijke veiligheidsrapportage en andere effectbeoordelingen. Artikel 7 van dit besluit bepaalt : "De instanties waaraan de bevoegde overheid conform artikel 2.2.7, § 2, eerste lid, 4°, artikel 2.2.12, § 2, eerste lid, 4°, artikel 2.2.18, § 2, eerste lid, 4°, artikel 2.2.9, eerste lid, artikel 2.2.14, eerste lid, en artikel 2.2.20, eerste lid, van de Vlaamse Codex Ruimtelijke Ordening advies vraagt over de startnota respectievelijk over het voorontwerp van ruimtelijk uitvoeringsplan en, in voorkomend geval, over de ontwerpen van planmilieueffectrapport, ruimtelijk veiligheidsrapport en andere verplicht voorgeschreven of gemaakte effectbeoordelingsrapporten, worden aangewezen in de bijlage 1 die bij dit besluit is gevoegd."

- Vlaamse Vervoermaatschappij De Lijn
- Sport Vlaanderen
- Toerisme Vlaanderen
- Agentschap Zorg en Gezondheid
- De Openbare Vlaamse Afvalstoffenmaatschappij
- Vlaams Energieagentschap

De bevoegde overheid, provincie Antwerpen, kan naast bovengenoemde verplichte instanties, ook steeds andere instanties raadplegen waarvan ze het advies nuttig acht. Gelet op de aanwezigheid van een hoogspanningsleiding in het onderzoeksgebied⁵ en mogelijke ondergrondse nuts- of transportleidingen worden bijkomend volgende instanties om advies gevraagd:


- Elia
- Fluxys
- Fluvius

Het college van burgemeester en schepenen van de betrokken gemeente Geel en de PROCORO worden eveneens verplicht om advies gevraagd.

Het onderzoeksgebied grenst aan de gemeente Mol. Hierdoor wordt ook de gemeente Mol om advies gevraagd.

Sinds 1 juni 2018 verloopt de adviesvraag verplicht via het digitaal platform. Dit digitale platform is een verdere uitbouw van het reeds bestaande en operationele 'DSI-platform'.

5.3 Scopingnota

De scopingnota werd op 10 mei 2021 openbaar gemaakt en is raadpleegbaar op de website: www.provincieantwerpen.be  PRUP Regionale ontsluiting Geel bis.

5.4 Adviesvraag voorontwerp-PRUP en plenaire vergadering

Het voorontwerp-PRUP en ontwerp-plan-MER wordt ter advies voorgelegd aan dezelfde instanties als bij de adviesvraag van de startnota:

- Departement Omgeving
- Departement Mobiliteit en Openbare Werken
- Agentschap Wegen en Verkeer
- Departement Landbouw en Visserij
- Agentschap voor Natuur en Bos
- Vlaamse Milieumaatschappij
- Agentschap Innoveren en Ondernemen
- Dienst Integraal Waterbeleid (Provincie Antwerpen)
- De Nationale Maatschappij der Belgische Spoorwegen
- Infrabel
- Agentschap Onroerend Erfgoed
- Vlaamse Landmaatschappij
- De Vlaamse Waterweg nv
- Vlaamse Vervoermaatschappij De Lijn
- Sport Vlaanderen
- Toerisme Vlaanderen
- Agentschap Zorg en Gezondheid

⁵ Onderzoeksgebied = Het Onderzoeksgebied is het gebied dat in eerste instantie aan een MER wordt onderworpen en waarbinnen de uiteindelijke RUP-contour (plangebied) zal worden afgebakend.

- De Openbare Vlaamse Afvalstoffenmaatschappij
- Vlaams Energieagentschap
- Elia
- Fluxys
- Fluvius
- College van burgemeester en schepenen stad Geel
- College van burgemeester en schepenen gemeente Mol
- Provinciale commissie voor ruimtelijke ordening

Ook de colleges van burgemeester en schepenen van de gemeenten Dessel en Retie zullen om advies worden gevraagd.

De adviesvraag zal worden verzonden via het uitwisselplatform voor digitale stedenbouwkundige informatie (DSI). De adviesvraag loopt van maandag 5 december 2022 tot en met 19 januari 2023. Op 19 januari 2023 zal tevens de plenaire vergadering plaatsvinden.

5.5 Vervolgstappen planproces na plenaire vergadering

5.5.1 VOORLOPIGE VASTSTELLING ONTWERP-PRUP

Nadat het ontwerpplan en ontwerp-effectbeoordelingen door het planteam worden afgewerkt op basis van het afgelegde planningsproces, de adviezen van adviesinstanties en/of resultaten van de plenaire vergadering, wordt dit voorgelegd aan de provincieraad om het ontwerpplan voorlopig vast te stellen.

5.5.2 OPENBAAR ONDERZOEK ONTWERP-PRUP EN ONTWERP-PLAN-MER

Het voorlopig vastgestelde ontwerpplan en de bijhorende ontwerp effectbeoordelingen zijn voorwerp van een openbaar onderzoek. Het openbaar onderzoek heeft als doel de bevolking de mogelijkheid te geven zich te kunnen uitspreken over het voorliggende ontwerpplan en de ontwerp-effectbeoordelingen.

Het openbaar onderzoek duurt 60 dagen. De resultaten van het openbaar onderzoek (adviezen, opmerkingen en bezwaren) worden verwerkt door de PROCORO. Het planteam zal nagaan in hoeverre er op basis van de resultaten van het openbaar onderzoek wijzigingen aan zowel het PRUP als de uitgevoerde effectbeoordelingen noodzakelijk zijn.

5.5.3 DEFINITIEVE VASTSTELLING DEFINITIEF PRUP

Het ontwerp PRUP en de effectbeoordelingen worden, na de eventueel noodzakelijke aanpassingen, door het planteam definitief op inhoud en kwaliteit beoordeeld en afgewerkt. Het planteam houdt hierbij rekening met de adviezen, opmerkingen en bezwaren uit het openbaar onderzoek. De bevoegde dienst voor milieueffectrapportage (dienst MER) beoordeelt finaal de kwaliteit van het definitief plan-MER. De ruimtelijk planner ondertekent het PRUP. Vanaf dat moment zijn de effectrapportages inhoudelijk definitief afgerond en is het PRUP klaar voor de verdere politieke besluitvorming.

De provincieraad stelt het PRUP definitief vast, waarna het wordt overgemaakt aan de Vlaamse Regering. Indien deze het PRUP niet schorst of vernietigt wordt het vervolgens gepubliceerd in het Belgisch Staatsblad waarna het na 14 dagen in werking treedt.

6 Lijst van afkortingen

- AWW: Agentschap Wegen en Verkeer
- GBC: Gemeentelijke Mobiliteitscommissie
- GECORO: Gemeentelijke Commissie voor Ruimtelijke Ordening
- IOK: Intercommunale van de Ontwikkeling van de Kempen
- MER: Milieueffectenrapport
- MOW: Mobiliteit en Openbare Werken
- PROCORO: Provinciale Commissie voor Ruimtelijke Ordening
- PRUP: Provinciaal Ruimtelijk Uitvoeringsplan
- RUP: Ruimtelijk Uitvoeringsplan
- VITO: Vlaamse Instelling voor Technologisch onderzoek